

Riscos i mesures preventives

PESCA DE PALANGRE



Pla nacional de sensibilització en seguretat i salut per al sector pesquer

la seguretat salva ides

Títol: Riscos i mesures preventives: pesca de palangre

Autor: Institut Nacional de Seguretat i Salut en el Treball (INSST), OA, MP

Elaborat per:

Esther Duque Casas

Esperanza Valero Cabello

Centro Nacional de Medios de Protección (CNMP), INSST

Col·laboració:

Grup de Treball Sector Marítimopesquer. Comissió Nacional de Seguretat i Salut en el Treball (CNSST).

Inspecció de Treball i Seguretat Social (ITSS).

Institut Social de la Marina (ISM).

Direcció General de Marina Mercant (DGMM).

Secretaria General de Pesca (SEGEPESCA).

Institut de Seguretat i Salut Laboral de Galícia (ISSGA).

Institut Càntabre de Seguretat i Salut en el Treball (ICASST).

Institut Valencià de Seguretat i Salut en el Treball (INVASSAT).

Direcció General de Treball i Benestar Laboral de la Junta d'Andalusia.

Institut Basc de Seguretat i Salut en el Treball (OSALAN).

Institut Canari de Seguretat Laboral (ICASEL).

Institut Català de Seguretat i Salut Laboral (ICSSL).

Confederació Espanyola d'Organitzacions Empresarials (CEOE).

Confederació de la Petita i Mitjana Empresa (CEPYME).

Associació de Naviliers Espanyols (ANAVE).

Servei de Prevenció Mancomunat, Cooperativa d'Armadors de Pesca del Port de Vigo (ARVI).

Federació de Serveis de Prevenció Aliens (ASPA).

Comissions Obreres (CCOO).

Unió General de Treballadors (UGT).

Edita: Instituto Nacional de Seguridad y Salud en el Trabajo (INSST), O.A., M.P.

C/ Torrelaguna, 73 - 28027 Madrid.

Tel. 91 363 41 00, fax 91 363 43 27

www.insst.es

Composició:

Editorial MIC

c/ Artesiano, s/n. Pol. Ind. Trabajo del Camino - 24010 Lleó.

Tel. 902 271 902

www.editorialmic.com

Catàleg de publicacions de l'Administració General de l'Estat:

<http://cpage.mpr.gob.es>

Catàleg de publicacions de l'INSST:

<http://www.insst.es/catalogo-de-publicaciones>

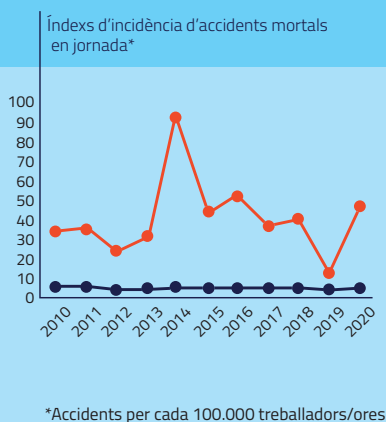
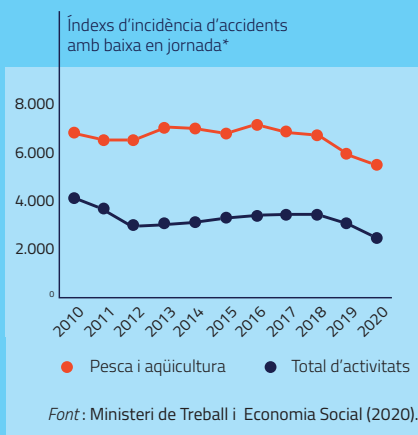
La pesca: un sector molt perillós

La taxa d'accidents en la pesca duplica la taxa mitjana del total d'activitats laborals.

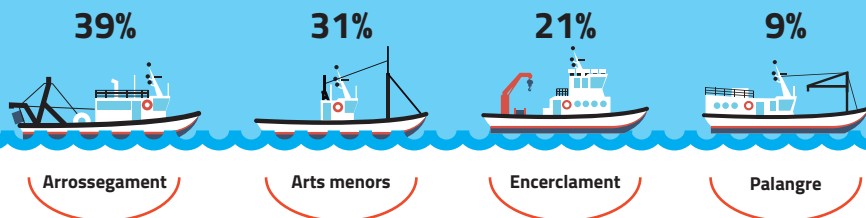


La pesca ha sigut, i continua sent, una de les activitats econòmiques amb taxes de sinistralitat laboral més elevades, que fins i tot dupliquen les de la resta d'activitats.

Els accidents mortals tenen fins a deu vegades més incidència en la pesca que en la resta de sectors.



Per art de pesca



- Arrossegament 37%
- Encerclament 33%
- Palangre 26%
- Arts menors 4%



En el període 2011-2020, la pesca de palangre va registrar **la quantitat més baixa d'accidents greus i mortals (9%)** investigats per la **Inspecció de Treball i Seguretat Social**; però va tindre una **taxa de perillositat relativa del 26%**, tenint en compte les embarcacions censades.

Font: accidents investigats per la ITSS (2011-2020).

El Pla nacional de sensibilització



Aquest Pla pretén la conscienciació dels treballadors i treballadores del sector pesquer sobre la importància de la seguretat marítima i la **seguretat i salut a la feina**.

L'objectiu: contribuir a millorar la salut laboral de les persones treballadores i reduir l'elevada sinistralitat del sector.

ACCIDENTS MARÍTIMS

Els perills de l'embarcació al mar

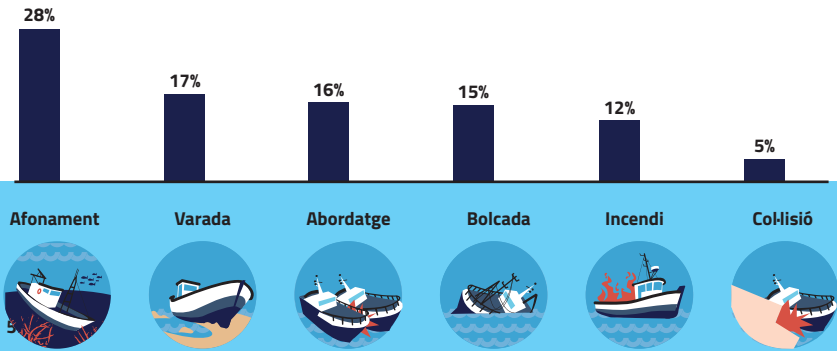
Afecten a la totalitat de l'embarcació com a lloc de treball.
Afecten tota la tripulació.
De vegades, causen la mort de molts treballadors i treballadores.



L' **afonament** és l'accident marítim més freqüent per vies d'aigua, pèrdua d'estabilitat o inundació d'espais.

Els **incendis** acostumen a començar a la sala de màquines, a la cuina o a les cabines.

Percentatge de sinistres



L'afonament i la bolcada causen el 50 % de les morts en accident marítim

Font: CIAIM (2010-2020).

Causes principals



Factors personals:

no complir les normes de seguretat establides, no utilitzar l'armilla de treball autoinflable o no valorar les condicions d'onatge, vent... sobre la seguretat de l'embarcació.



Organització del treball:

falta de formació o titulació exigida, mètodes de treball inadequats o fatiga de les tripulacions.



Gestió d'emergències:

poca familiarització amb els dispositius i procediments d'emergència.

Recomanacions

Assegureu l'estabilitat de l'embarcació

(especialment quan s'hissa la càrrega), així com la quantitat i l'estiba de la càrrega.

Amb **meteorologia adversa**: tanqueu portes, escotilles i portells, i elimineu l'aigua de les sentines; trinquen la càrrega i els equips de coberta.

Mantingueu la **coberta aclarida** i assegureu-vos que les portes de desguàs no estiguen bloquejades.

Davant d'un incendi, activa l'alarma en seguida.

Feu servir els mitjans disponibles per a lluitar contra el foc.

Cuideu l'ordre i la neteja en zones de risc (cuina, magatzem...) i cabines (prohibit fumar-hi). Tingueu sempre una manta ignífuga al costat de la cuina.

Participeu en els exercicis periòdics de lluita contra incendis i emergències.

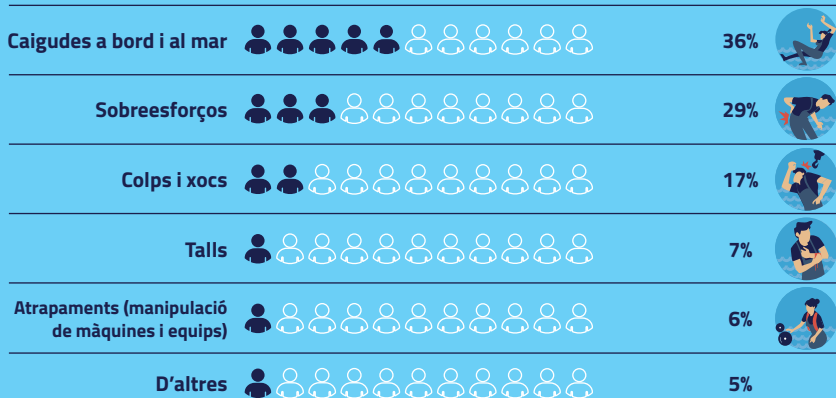
Compliu el Reglament Internacional per a previndre aboradatges (RIPA).

ACCIDENTS OPERACIONALS

Els perills de l'activitat pesquera

Es produeixen durant l'estada o el desenvolupament d'alguna faena a bord de l'embarcació.

Els accidents més freqüents que passen durant l'activitat pesquera són:



Font: informes d'accidents de treball (MITES 2010-2020).

Caure no té cap gràcia!

Caigudes a bord i al mar

En un vaixell són freqüents les caigudes a coberta o quan s'embarca o desembarca. **L'home a l'aigua és una forma especial de caiguda, que es produeix en caure al mar.** Porteu sempre l'armilla salvavides autoinflable a coberta i, si és necessari, un EPI contra les caigudes d'altura.

- Mantingueu la **coberta, les zones de treball i les vies de pas** lliures d'obstacles i residus. Elimineu els ressalts de la coberta o senyalitzeu-los amb pintures vives.
- **Utilitzeu rampes, passarel·les o escales** per a pujar i baixar de l'embarcació o per a passar entre barcos abarloats.
- Utilitzeu un calçat de protecció amb **sola antilliscant**.
- Eviteu els treballs a coberta en **condicions ambientals adverses**.
- **Extrema la precaució** en faenes amb risc de caiguda al mar.
- **No pugeu** a la tapa de la regala ni us hi desplaueu.



Alerta amb el cap!

Colps o xocs

- Aneu amb compte amb els **obstacles** a l'altura del cap.
- **Protegiu vores i xents.** Trinquen portes i escotilles. Convé fer servir gorra de protecció contra colps.
- **Cuideu l'ordre** i estibeu les captures per a evitar que es desplacen.



Alerta amb l'esquena!

Sobreesforços

- Podeu fer-vos mal a l'esquena quan manipuleu **pesos, quan feu moviments** repetits sovint i quan adopteu postures inadequades durant molt de temps.
- Mantingueu una **postura estable**, sosteniu la càrrega tan enganxada al cos com pugueu, eviteu girar l'esquena i utilitzeu mètodes auxiliars sempre que siga possible.
- Si podeu, utilitzeu **taules per a classificar** i eviscerar el peix i també suports per als genolls si és necessari.



Alerta amb les mans! *Talls*

- > Us podeu fer talls a les mans quan feu servir **ganivets i, també amb les espines i aletes** d'algunes espècies. El fred augmenta el risc de tallar-se.



- > Mantingueu els **ganivets esmolats i nets**. Talleu en direcció del cos cap a fora. Utilitzeu sempre guants de protecció.

Què dieu! *Soroll*

- > Els nivells elevats de soroll **difículten la comunicació**, cosa que augmenta el risc d'accidents, i també poden provocar sordera.
- > Utilitzeu **protectors auditius** sempre que siga necessari.



Calor, fred, radiació UV! *Condicions ambientals*

- > Si fa calor **beveu molta aigua** i aneu fent descansos a l'ombra.
- > Utilitzeu **roba adequada** contra el vent, el fred o l'aigua. Protegiu-vos especialment les orelles, les mans i els peus. Preneu begudes calentes però **eviteu la cafeïna i l'alcohol**.



- > El Sol fa mal als ulls i a la pell. **Tapeu-vos el cap i el cos** amb roba de treball i posseu-vos crema solar i ulleres de sol.

No us cremeu! *Contacte tèrmic*

- > Hi ha màquines que arriben a temperatures molt elevades. Durant les faenes de manteniment utilitzeu els **equips de protecció adequats**.
- > Aneu amb compte amb les **esguitades de fluids calents** (purgues de cilindres, per exemple).
- > També es poden produir cremades pel fred.



No es veu, però es nota! *Contacte elèctric*

- > **No utilitzeu cables defectuosos**, clavilles o bases d'endolls deteriorats. No estireu els cables per a desconnectar els equips elèctrics.
- > No utilitzeu equips elèctrics amb les **mans humides**.



No us feu posis malalts! *Riscos químics i biològics*

- > Els **productes químics** utilitzats per a la neteja i el manteniment de l'embarcació o per a conservar les captures poden ser perillosos.
- > **Seguiu les recomanacions de l'etiqueta** i mantingueu-los tapats i etiquetats als envasos originals i sense mesclar-los. Feu servir els equips de protecció (guants, ulleres, etc.).
- > **Aneu amb compte amb els espais confinats**, com ara les bodegues. Poden acumular contaminants tòxics o inflamables, o hi pot faltar l'oxigen. Seguiu els procediments de seguretat.
- > També podeu patir lesions cutànies per infeccions, al·lèrgies o **mossegades i picades** d'espècies marines.
- > Identifiqueu les **espècies perilloses** i feu servir guants apropiats quan les manipuleu. Netegeu-vos amb aigua calenta i sabó al final de cada torn.



RISCOS OPERACIONALS ESPECÍFICS

a la pesca de palangre

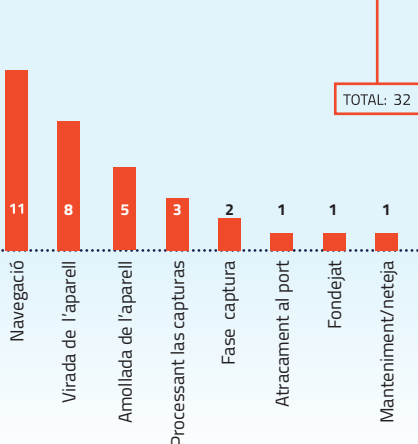


Quan tenen lloc els accidents greus?

Quasi la meitat d'aquests accidents passen durant les faenes de pesca: **la virada, l'amollada i la fase de captura.**

També és crítica la **fase de navegació**, en què es produeixen el 35 % dels accidents greus i mortals.

PALANGRE: fase d'activitat



PALANGRE: formes d'accidents greus i mortals (2011-2020)



TOTAL: 31/1

Font: accidents investigats per la ITSS (2011-2020).

Cóm es produeixen?

Els principals accidents *greus i molt greus* en el palangre són les **caigudes** al mateix nivell i a un altre de diferent, els cops i els **atrapaments** amb elements en tensió, entre parts mòbils de les màquines o amb l'ormeig, seguits dels **talls/cops** quan es processen les captures.

Només un accident *mortal* es va produir per **caiguda al mar**.

Les caigudes al mateix nivell, **per entrebancades, esvarades o pèrdues d'equilibri**, són una de les formes més comunes d'accidents greus, per l'acumulació de materials a coberta, per la inestabilitat de l'embarcació i per cobertes mal pintades o amb pintura desgastada.



- » **Estibeu de manera adequada** els elements en zones delimitades a coberta: cordes i cables dujats o en carretells; arts, caixes o bidons fora de les zones de pas i ben trincats.



Molts accidents greus i mortals passen durant les faenes de pesca i estan relacionats amb:

Elements en tensió (cordes, línies, etc.).

Arts de pesca (hams).

Màquines i equips de treball (gigres, carretells, halador, etc.).

Poden produir-se **atrapaments amb parts mòbils de màquines i cops o atrapaments entre objectes** sobretot durant el bobinatge de la línia mare, durant la fase de captura i durant la virada (quan s'amolla la balisa senyalitzadora, quan es calen/s'enganxen elements a la línia mare o quan es cobra la braçolada).



- » Per a manipular equips de treball, **heu de tenir formació específica** i respectar les instruccions del/de la fabricant.
- » Durant el bobinatge hi ha d'haver una comunicació constant embarcació-moll. **Cal abalisar la zona de bobinatge** per a impedir-hi l'accés a tota persona no involucrada en l'operació.
- » **La bobina ha d'anar muntada sobre un eix fix**, ben subjectat a terra. El conjunt ha de tenir un sistema de desceleració que permeti controlar-ne la velocitat de frenada.
- » Durant l'amollada, **reviseu que les ferides estiguen marcades** i ajusteu la programació de la llançadora a la velocitat de l'embarcació.
- » **En la virada, la persona encarregada** del carretell/halador ha de parar una atenció especial si hi ha un clip o mosquetó pròxim, ja que podrien eixir projectats i trencar la línia mare. Quan s'acosten les ferides (boia, braçolada o llum), ha de reduir la velocitat del tambor i informar-ne la tripulació. Finalment, s'ha de parar, desenganxar de la línia mare i continuar la virada.
- » **Les parts mòbils dels equips de treballs han d'estar protegides**. No en tragueu mai els resguards de protecció. Tot i això, es recomana adoptar precaucions per evitar quedar-s'hi atrapat (roba ajustada, etc.). Si l'equip es bloqueja o falla, activeu en seguida la parada d'emergència.



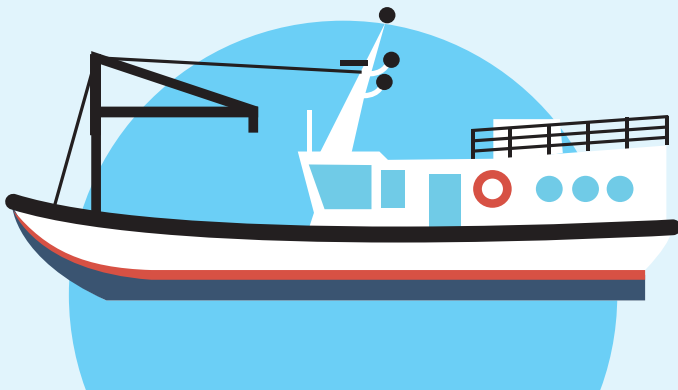
Durant les faenes de bobinatge i durant la fase de captura hi ha el risc de **quedar-se atrapat amb elements en tensió** i de **patir colps per ruptura** d'aquests elements, cosa que, a més, pot ocasionar accidents per **projecció de fragments** o partícules (hams).

- » **Mantingueu-vos sempre allunyats** de les operacions si no hi participeu directament.
- » **Eviteu quedar-vos atrapats amb cordes, arts, etc.** (que no es formen senons a les cordes). Una volta amollada la part inferior de la braçolada, s'ha d'enganxar el clip o mosquetó a la línia mare.
- » **No passeu ni per damunt ni per davall** de les cordes, les línies o els arts que es puguin posar accidentalment en tensió. Es recomana protegir el radi d'acció de la línia, des de l'halador fins a la llançadora.
- » És recomanable disposar, a proa i popa, d'un **ganivet o una eina similar per a utilitzar-la si alguna persona es queda enganxada/atrapada**.
- » **Si hi ha tensions anormals** quan escala la boia, aviseu el patró i mantingueu-vos en allunyats fins que s'eliminin. Si la línia s'enreda, allunyeu-vos del radi d'acció fins que l'halador es pare completament.
- » **Feu servir casc de protecció** amb pantalla facial si sou al radi d'acció de la línia mare (en prevenció d'una possible ruptura) i **utilitzeu protecció ocular** en les faenes amb risc de projeccions.



Són molt freqüents els **cops o punxades per objectes o eines** que poden passar durant la navegació cap al calador, durant la preparació de l'ormeig/braçolada i l'encebament dels hams durant la fase de captura.

- » **Estibeu de manera adequada les braçolades i dugeu-les** per a evitar que s'enredin i facilitar que surtin sense dificultat durant el procés d'amollada.
- » **Les cistelles, els cubells o carretells** de línia s'han de subjectar de manera que no bolquin si fa mal temps.
- » **Extremeu les precaucions a l'hora d'encebar** els hams perquè ni aquests ni les espines no es clavin al cos o a la roba. Feu servir guants de seguretat.
- » **Vigileu quan manipuleu la gafa** per a no donar colps als mariners que estiguen a prop i no passeu mai per darrere quan la faça servir un altre company.
- » **Guardeu la gafa** protegida i fora de les zones de pas.





Hi ha risc d'accident amb les captures, tant quan es cobren i s'hissen a bord com mentre es processen, s'estiben i es descarreguen. Tingueu una cura especial amb **espècies potencialment perilloses**, com ara la família del tauró, el peix espasa, etc.

- » Utilitzeu el mètode més segur per a hissar i sacrificar les captures segons **l'espècie, la mida i el pes**.
- » Es recomana **donar mort a les espècies perilloses** abans d'introduir-les a bord i no traure'n l'ham fins que estiguen segurs que no continuen vives. Cal disposar d'un martell o similar per a utilitzar-lo en cas necessari.
- » **Cal cansar o esgotar les captures abans d'hissar-les** si tenen molta vitalitat. És recomanable utilitzar el llaç per a hissar les captures.
- » **Utilitzeu guants i maneguets** de protecció que oferisquen la resistència adequada a la perforació per a previndre una possible mossegada.
- » **La precaució s'ha de mantindre també mentre es processen** i s'estiben les espècies perilloses o que puguen mossegar.
- » Durant el processament, **aneu amb compte quan manipuleu peces de la família del tauró** ultracongelades (les aletes poden tallar).



Quan s'hissen les captures i en les activitats de processament, d'estiba i de descàrrega, és important tindre presents **els riscos ergonòmics i els sobreesforços**.

- » **Quan cobreu i hisseu la captura** amb ganxo, esteneu els braços al màxim.
- » No manipuleu càrregues de més de 25 kg a soles.
- » **Utilitzeu ajudes mecàniques** per a elevar/transportar càrregues pesades, o moveu-les entre diverses persones.



Les caigudes al mar durant les operacions poden ser causa de mort. Una faena especialment perillosa és quan s'amolla la balisa senyalitzadora.

- » Per a amollar la balisa senyalitzadora, **acosteu-vos a popa només fins on calga**, sense treure el cos a fora.
- » **Utilitzeu sempre una armilla salvavides** autoinflable per a treballar a coberta i, si cal, un sistema de retenció per a caigudes d'altura.



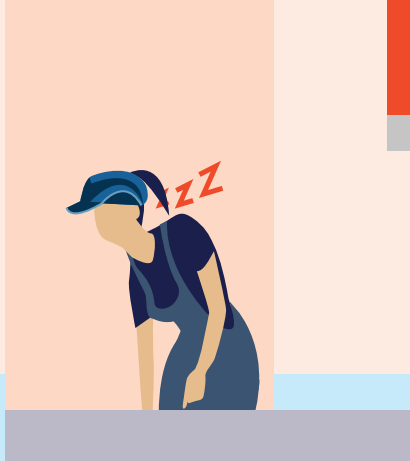
Un altre risc específic és **la inundació durant la virada**.

- » Si el pou disposa de dues portes d'accés al parc de pesca, **obriu sempre la que més protecció ofereix** si fa mal temps.
- » Durant la virada, **es recomana tancar les portes** d'amollada de l'ormeig.

Feu un descans!

Alerta amb la fatiga

La fatiga pot augmentar els errors en la navegació, els accidents marítims i els riscos de lesions i accidents operacionals. Pot ser provocada per jornades llargues de treball, horaris nocturns o càrrega física elevada.



- » Si és possible, **dormiu un mínim de sis hores** sense interrupcions i feu **descansos d'uns vint minuts** durant la jornada per tal de fer més suportable el cansament.
- » Seguiu una **alimentació saludable** i beveu prou aigua per a mantindre-vos ben hidratats. Mantingueu-vos en un **bon estat físic**.
- » **Alguns medicaments, l'alcohol, el tabac** i altres substàncies poden afectar el nivell d'alerta/rendiment, i també poden produir insomni o somnolència.

Obligacions i responsabilitats

Armador/a

Garantiu la protecció correcta de la tripulació.

ADOPTEU les mesures perquè les embarcacions es facen servir sense posar en perill la seguretat i la salut de la tripulació.

FACILITEU els mitjans necessaris per a garantir la seguretat a bord.



Patró/patrona o capità/capitana

Garantiu la seguretat i salut a bord.

COMPLIU les ordres o instruccions de l'armador/a.

SUPERVISEU les faenes i assigneu-les únicament al personal capacitat.

ASSEGUREU l'estat i ubicació correctes dels equips de seguretat, emergència i protecció, així com dels avisos, les instruccions i els plànols de l'embarcació.

GARANTIU que la tripulació tinga la formació i la informació sobre prevenció de riscos laborals, i que es facen simulacres d'emergència.



Tripulació

Per a la vostra seguretat i la de tots i totes.

RESPECTEU les mesures de seguretat adoptades.

SEGUIU les instruccions de seguretat rebudes.

UTILITZEU correctament els mitjans i equips de protecció facilitats.

INFORMEU en seguida de qualsevol situació que, segons la vostra opinió, comporte un risc per a la seguretat i la salut.



Per saber-ne més...




INSST – SECTOR
MARÍTIM
PESQUER




GUÍA EUROPEA PRL EN
XICOTETES EMBARCACIONS
DE PESCA




INSST – EQUIPS
DE PROTECCIÓ
INDIVIDUAL




CAMPANYA
“LA SEGURETAT
SALVAVIDES”

