

Riscos e medidas preventivas

PESCA DE CERCO



Plan nacional de sensibilización en seguridade e saúde para o sector pesqueiro

a seguridade
salva  idas

Título: Riscos e medidas preventivas: Pesca de artes menores

Autor: Instituto Nacional de Seguridade e Saúde no Traballo (INSST), O.A., M.P.

Elaborado por:

Esther Duque Casas

Esperanza Valero Cabello

Centro Nacional de Medios de Protección (CNMP), INSST

Colaboración:

Grupo de Traballo Sector Marítimo Pesqueiro. Comisión Nacional de Seguridade e Saúde no Traballo (CNSST).

Inspección de Traballo e Seguridade Social (ITSS).

Instituto Social da Mariña (ISM).

Dirección Xeral de Mariña Mercante (DXMM).

Secretaría Xeral de Pesca (SEXEPESCA).

Instituto de Seguridade e Saúde Laboral de Galicia (ISSGA).

Instituto Cántabro de Seguridade e Saúde no Traballo (ICASST).

Institut Valencià de Seguretat i Salut en el Treball (INVASSAT).

Dirección Xeral de Traballo e Benestar Laboral da Junta de Andalucía.

Instituto Vasco de Seguridade e Saúde en el Trabajo (OSALAN).

Instituto Canario de Seguridad Laboral (ICASEL).

Institut Català de Seguretat i Salut Laboral (ICSSL).

Confederación Española de Organizacions Empresariais (CEOE).

Confederación da Pequena e Mediana empresa (CEPEME).

Asociación de Navieiros Españois (ANAVE).

Servizo de Prevención Mancomunado, Cooperativa de Armadores de Pesca do Porto de Vigo (ARVI).

Federación de Servizos de Prevención Alleos (ASPA).

Comisións Obreiras (CC.OO.).

Unión Xeral de Traballadores (UXT).

Edita: Instituto Nacional de Seguridade e Saúde no Traballo (INSST), O.A., M.P.

R/ Torrelaguna, 73 - 28027 Madrid.

Tel. 91 363 41 00, fax 91 363 43 27

www.insst.es

Composición:

Editorial MIC

R/ Artesiano, s/n. Pol. Ind. Trobajo del Camino - 24010 León.

Tel. 902 271 902

www.editorialmic.com

Catálogo de publicacións da Administración xeral do Estado:

<http://cpage.mpr.gob.es>

Catálogo de publicacións do INSST:

<http://www.insst.es/catalogo-de-publicaciones>

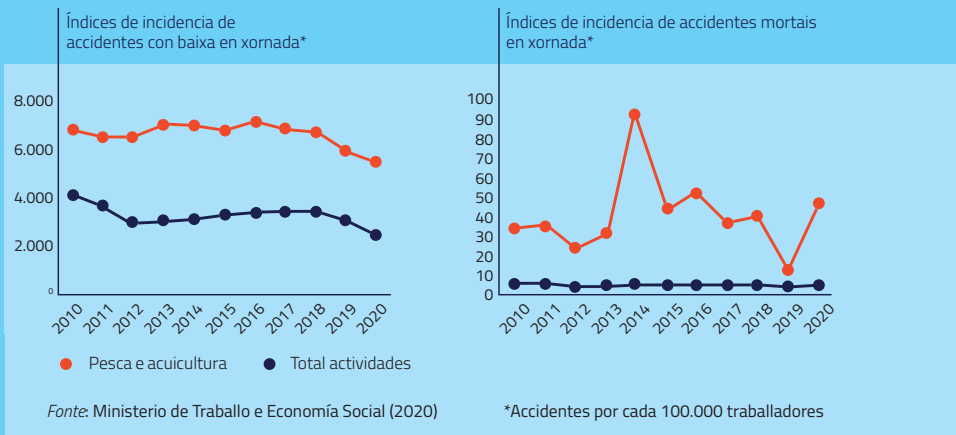
A pesca: Un sector moi perigoso

A taxa de accidentes na pesca duplica a taxa media do total de actividades laborais.



A pesca foi e segue sendo unha das actividades económicas con maiores taxas de sinistralidade laboral que mesmo duplica o resto de actividades.

Os accidentes mortais teñen 10 veces máis incidencia na pesca que no resto de sectores.



Por arte de pesca

39 %



Arrastre

31 %



Artes menores

21 %



Cerco

9 %



Palangre

- Arrastre 37 %
- Cerco 33 %
- Palangre 26 %
- Artes menores 4 %



No período 2011-2020, a arte de cerco supuxo o **21 % dos accidentes graves e mortais investigados** pola Inspección de Trabajo e Seguridade Social. O cerco é **a segunda arte con maior taxa de perigosidade (33 %)**, considerando os buques censados.

Fonte: Accidentes investigados pola ITSS (2011-2020).

Plan nacional de sensibilización



Este plan pretende a concienciación dos traballadores e traballadoras do sector pesqueiro sobre a importancia da seguridade marítima e da **seguridade e saúde no traballo**.

O **obxectivo**: Contribuír a mellorar a saúde laboral das persoas traballadoras e reducir a elevada sinistralidade do sector.

ACCIDENTES MARÍTIMOS

Os perigos do buque no mar

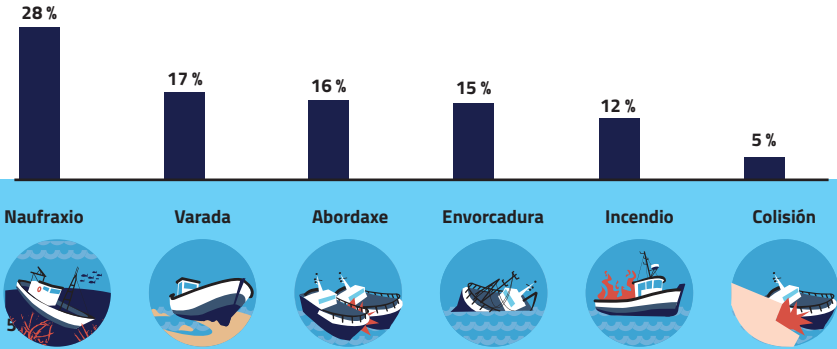
Afectan a totalidade do buque como lugar de traballo.
Afectan a toda a tripulación.
En ocasións, acaban coa vida de moitos traballadores.



O naufraxio é o accidente marítimo máis frecuente, provocado por vías de auga, perda de estabilidade ou inundación de espazos.

Os incendios adoitan iniciarse na sala de máquinas, na cociña ou nos camarotes.

Porcentaxe de sinistros



O naufraxio e a envorcadura causaron o 50 % dos falecementos en accidente marítimo

Fonte: CIAIM (2010-2020).

Causas principais



Factores persoais:

Non cumprir as normas de seguridade establecidas, non usar o chaleco de traballo autoinflable ou non valorar as condicións de ondada, vento etc. sobre a seguridade do buque.



Organización do traballo:

Falta de formación ou titulación exixida, métodos de traballo inadecuados ou fatiga das tripulacións.



Xestión de emerxencias:

Pouca familiarización con dispositivos e procedementos de emerxencia.

Recomendacións

Asegura a **estabilidade do buque** (especialmente no izado), a cantidade de cargo e a súa estiba.

Con **meteoroloxía adversa**: Pecha as portas, os zapóns e os portelos e elimina a auga das sentinas; trinca a carga e os equipos de cuberta.

Mantén a **cuberta despexada** e asegura que as portas de desaugar non estean bloqueadas.

Ante un incendio, dá a alarma inmediatamente. Usa os medios dispoñibles de loita contra o lume.

Coida a orde e a limpeza nas zonas de risco (cociña, almacén...) e nos camarotes (prohibido fumar). Ten unha manta ignífuga xunto á cociña.

Participa nos exercicios periódicos de loita contra incendios e emerxencias.

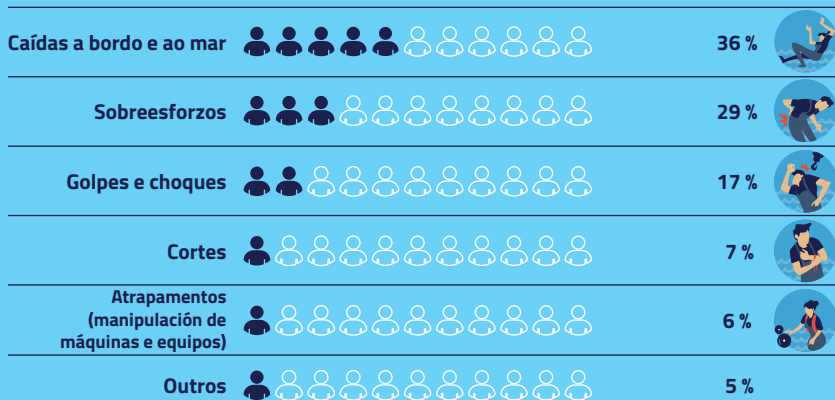
Cumpre o Regulamento internacional para previr abordaxes (RIPA).

ACCIDENTES OPERACIONAIS

Os perigos da actividade pesqueira

Prodúcense durante a estadía ou a realización dalgunha tarefa a bordo do buque.

Os accidentes máis frecuentes que ocorren na actividade pesqueira son:



Fonte: Partes de accidentes de traballo (MITES 2010-2020).

Caer non é conto de risa!

Caídas a bordo e ao mar

Nun barco son frecuentes as caídas tanto en cuberta como ao embarcar ou desembarcar.

O "home á auga" é unha forma especial de caída que se produce ao caer ao mar. Leva sempre o chaleco salvavidas autoinflable en cuberta e, en caso necesario, un EPI contra caídas de altura.

- Mantén a **cuberta e as zonas de traballo e vías de paso** libres de obstáculos e residuos. Elimina os resaltes da cuberta ou sinalízaos con pinturas vivas.



- Utiliza **ramplas, pasarelas ou escalas** para subir e baixar do buque ou para pasar entre buques abarloados.
- Utiliza un calzado de protección con **sola antiesvaradía**.
- Evita os traballos en cuberta en **condicións ambientais adversas**.
- Extrema a precaución** en tarefas con risco de caída ao mar.
- No subas** ni te despraces pola tapa de regala.

Coida a túa cabeza!

Golpes ou choques

- Ten coidado cos **obstáculos** á altura da cabeza.
- Protexe os bordos e os saíntes**. Trinca as portas, os portóns e os zapóns. Convén usar gorra de protección contra golpes.
- Coida a orde** e estiba as capturas para evitar o seu desprazamento.



Coida as túas costas!

Sobreesforzos

- Podes magoar o lombo ao **manipular pesos, ao realizar movementos** repetidos de forma frecuente e ao adoptar posturas inadecuadas durante moito tempo.
- Mantén unha **postura estable**, sostén a carga o máis pegada ao corpo posible, evita xiros do lombo e emprega medios auxiliares sempre que sexa posible.
- Se podes, utiliza **mesas para a clasificación** e eviscerado do peixe e utiliza apoios para os xeonllos en caso necesario.



Coida as túas mans! Cortes

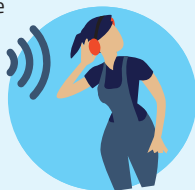
- > Podes cortar as mans ao usar **coitelos e coas espiñas e aletas** dalgunhas especies. O frío aumenta o risco de cortes.



- > Mantén **os coitelos afiados e limpos**. Corta en dirección desde o corpo cara a fóra. Utiliza sempre luvas de protección.

Que dis! Ruído

- > Os niveis altos de ruído **dificultan a comunicación**, xa que aumentan o risco de accidentes e poden provocar xordeira.
- > Usa **protectores auditivos** cando sexa necesario.



Calor, frío, radiación UV! Condicións ambientais

- > Cando faga calor, **bebe moita auga** e toma descansos á sombra.
- > Usa **roupa axeitada** contra o vento, o frío ou a auga. Protexe especialmente as orellas, as mans e os pés. Toma bebidas quentes, pero **evita a cafeína e o alcohol**.



- > O sol dana os ollos e a pel. **Cubre a túa cabeza e o corpo** con roupa de traballo e usa cremas solares e lentes de sol.

Non te queimes! Contacto térmico

- > Hai equipos que alcanzan temperaturas moi altas. Nas tarefas de mantemento, utiliza os **equipos de protección axeitados**.
- > Coidado coas **salpicaduras de fluídos** quentes (purgas de cilindros, por exemplo).
- > Tamén se poden producir queimaduras por frío.



Non se ve, pero séntese! Contacto eléctrico

- > **Non utilices cables defectuosos**, cavillas ou bases de enchufes deterioradas. Non tires dos cables ao desconectar equipos eléctricos.
- > Non utilices equipos eléctricos coas **mans húmidas**.



No te poñas enfermo! Riscos químicos e biolóxicos

- > Os **produtos químicos** utilizados para a limpeza ou mantemento do buque ou a conservación das capturas poden ser perigosos.
- > **Sigue as recomendacións da etiqueta** e mantenos tapados e etiquetados non seus envases orixinais e sen mesturalos. Usa os equipos de protección (luvas, lentes etc.).
- > **Coidado cos espazos confinados** como as bodegas. Poden acumular contaminantes tóxicos e inflamables ou pode faltar o osíxeno. Sigue os procedementos de seguridade.
- > Tamén podes sufrir lesións cutáneas por infeccións, alerxias, **mordeduras e picaduras** por especies mariñas.
- > Identifica as **especies perigosas** e utiliza luvas apropiadas durante a súa manipulación. Lávate con auga quente e xabón ao final de cada quenda.



RISCOS OPERACIONAIS ESPECÍFICOS

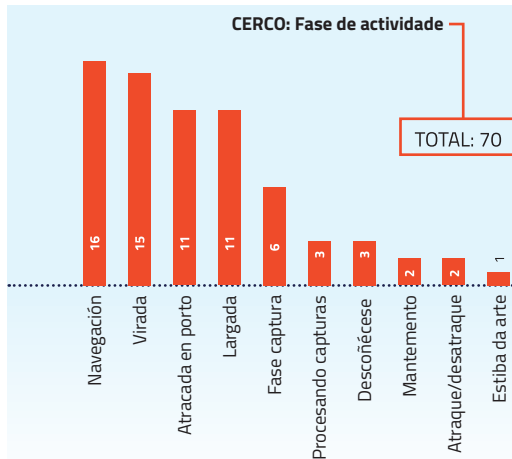
na pesca de cerco



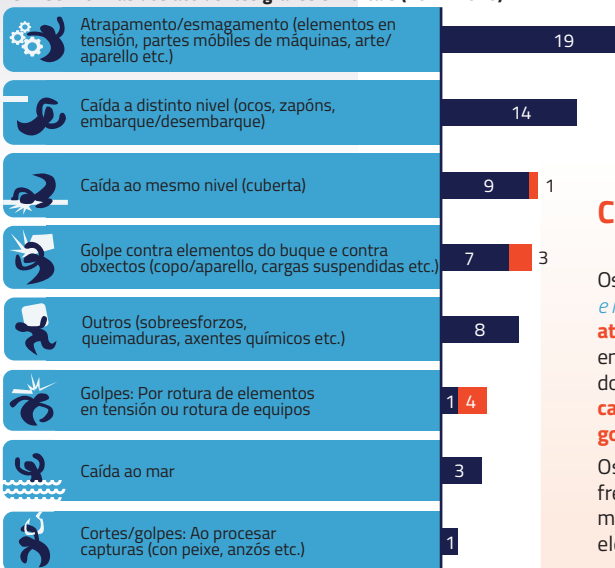
Cando ocorren os accidentes graves?

Máis do 40 % destes accidentes ocorren durante o transcurso das faenas de pesca: largada, cerco e virada da arte. Faenar de noite incrementa o risco de accidente.

Un 20 % dos accidentes ocorren durante a fase de navegación.



CERCO: Formas dos accidentes graves e mortais (2011-2020)



Como se producen?

Os principais accidentes *graves e moi graves* son **os golpes e atrapamentos** con elementos en tensión ou partes móbiles dos equipos de traballo, as **caídas** ao mesmo nivel e os **golpes** con elementos do buque.

Os accidentes *mortais* máis frecuentes son as caídas ao mar e os golpes por rotura de elementos en tensión.

TOTAL: 62/8

Fonte: Accidentes investigados pola ITSS (2011-2020).



A maioría dos accidentes graves e mortais ocorren durante as faenas de pesca e están relacionados con:

Elementos en tensión (cables, cabos, cadeas, grillóns, ganchos, aneis etc.).

Artes de pesca (redes, relingas, flotadores, lastre etc.).

Máquinas e equipos de traballo (máquinas, carreteis, halador, grúas etc.).

Son especialmente perigosos os accidentes debidos a **golpes por rotura de elementos en tensión e os atrapamentos** destes, especialmente na virada da arte e ao usar o halador.

- » Os elementos sometidos a tensión débense **seleccionar e manter adecuadamente**, segundo as instrucións do fabricante. **Realiza revisións periódicas**, avisa se detectas ganchos sen ferrollo ou calquera outro elemento defectuoso e retíraos do servizo.
- » Non pases por enriba da arte ou de cabos e outros elementos que poidan poñerse en tensión e mantén sempre unha distancia mínima de seguridade con elementos en tensión ou máquinas funcionando.
- » **Evita guiar cables coas mans**. Se é imprescindible, utiliza luvas de protección.



O **atrapamento entre as partes móbiles de equipos de traballo** causa moitos accidentes graves durante as manobras da largada, cerco do cardume e virada.

- » Para manexar equipos de traballo **debes posuír formación específica** e respectar as instrucións do fabricante.
- » **Presta atención nas manobras** de largada e virada e non permanezas en zonas de risco.
- » As partes móbiles **dos equipos de traballo deben estar protexidas**. Nunca quites os resgardos de protección. Recoméndase adoptar precaucións para evitar o atrapamento (roupas axustadas etc.). Se o equipo se bloquea ou falla, pulsa inmediatamente a parada de emerxencia.
- » As persoas **operadoras terán unha visión adecuada** das máquinas e da tripulación e un sistema eficaz de comunicación coa ponte e a cuberta. Durante o seu funcionamento, as máquinas estarán sempre atendidas.



As **caídas ao mesmo nivel** por tropezos, esvaróns ou perdas de equilibrio causan moitos accidentes graves durante a virada e a manipulación de capturas, principalmente pola acumulación de materiais en cuberta (bidóns/caixas para o salabardo, cabos, restos de peixe, xeo), pola inestabilidade do buque ou por que as cubertas están mal pintadas ou coa pintura moi desgastada.

» Estiba adecuadamente **os elementos en cuberta**: Cabos e cables aduxados ou en carreteis; a arte, as caixas ou os bidóns fóra de zonas de paso e ben trincados.



Nas manobras de largada da arte e cerco do cardume, son frecuentes os accidentes por **golpes cos elementos da arte, atrapamentos** de extremidades con cabos ou rede e posterior arrastre ao mar. Durante a virada, pode haber atrapamentos ou golpes co copo/arte.

» O **MARIÑEIRO OU MARIÑEIRA ENLACE** é unha figura clave ante a falta de visión do patrón en popa. Recibe e transmite as ordes do patrón á tripulación, e viceversa, e avisa de calquera eventualidade. **Débase usar un código de sinais.**

» Durante a largada, **non invadas a área de estiba da arte**, nin manipules os aneis da xareta. **Non largues a âncora** flotante sen verificar que a tripulación está en zona segura.

» Na virada e estiba a popa, **non te interpoñas entre a máquina e os carreteis** estibadores da xareta, evita transitar baixo cargas suspendidas (calón) e sitúate se é posible á proa do calón da arte.

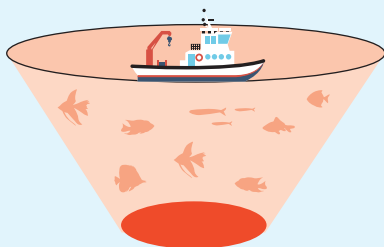
» É importante **coordinar as fases de virada-estiba** e axustar a velocidade de virada para que o zafado dos aneis da xareta sexa segura.

» Na formación do copo e embarque da pesca, **comproba as unións tiras-arte**, o paso correcto da xareta polos aneis e o estado de cabos, eslingas e maquinaria.

» Non inicies o trasfegado do peixe sen avisar o **mariñeiro ou mariñeira enlace**. Se salabardeas con bomba, somerxe a boca antes de arrincala.



As **cargas suspendidas** no cerco causan accidentes por **golpes, choques e esmagamentos** por balance ou derrubamento da carga ou do propio guindastre, sobre todo durante a virada e na manipulación, clasificación e almacenamento de capturas.



» **Evita situarte** nas proximidades de cargas suspendidas, debaixo de haladores ou dunha morea da arte durante a manobra.

» **Controla o balance** de cargas con cordas-guía e respecta a sinalización ou barreiras de zonas perigosas.

» **Usa casco de protección.**



As **caídas ao mar durante as operacións** son frecuentes e poden ser mortais.

Na largada e cerco, podes quedar atrapado na arte e ser arrastrado ao mar. Tamén son perigosos a virada e o salabardo se traballas por enriba do nivel da borda.

- » **Non traballes sobre as redes nin saques demasiado o corpo** no salabardo. Se un flotador ou elemento da arte se engancha coa roupa, córtao inmediatamente. Con mal tempo, non traballes en solitario.
- » **Utiliza sempre chaleco salvavidas** autoinflable para o traballo na cuberta e, en caso necesario, un sistema de retención fronte a caídas de altura.



Hai risco de **sobreesforzos e adopción de posturas forzadas** na largada da arte e no cerco do cardume. Durante a virada, ao tirar da rede e no salabardo, así como na manipulación de capturas e descarga no porto, hai risco de **trastornos músculo-esqueléticos** debido á demanda física, ás posturas forzadas e aos movementos repetidos.

- » No salabardo **emprega bombas de baleiro ou axudas mecánicas** (guindastre). Se é á man, usa salabardo con guiado asistido e non fagas máis de 30 alzadas seguidas.
- » **Non manipules cargas de máis de 25 kg** ti só. Usa axudas mecánicas para elevar/transportar cargas pesadas ou manéxaas entre varias persoas.
- » Recoméndase **alternar as tarefas** para diminuír a carga física.



Ao botar e recuperar a **embarcación auxiliar** podes lesionarte cos cables/cordas. Tamén **podes caer pola borda** ao ser transferido cara a/desde ela e envorcar por mar picado.

- » Manterase a **comunicación por radio** co barco subministrador. Usa sempre chaleco salvavidas e extrema a precaución con mar picado.



Un risco específico é o **afundimento debido a sobrecarga** e durante a virada, ao quedar toda a captura no copo no costado de babor, o que compromete a estabilidade da embarcación.

- » A relinga inferior e a parte do copo unidas á pluma ou varanda do buque deben **poder soltarse** rapidamente se o peso é excesivo e periga a estabilidade do buque.
- » **Se o buque escora** e non é posible soltar o peixe, larga ou corta a rede inmediatamente.
- » Cando estibes a arte, **evita taponar os embornais** para permitir que desaugue a cuberta.

Toma un descanso!

Ollo coa fatiga

A fatiga pode aumentar os erros de navegación, os accidentes marítimos e os riscos de lesións e accidentes operacionais. Pode estar provocada por longas xornadas de traballo, os horarios nocturnos e a elevada carga física.

- » Se é posible, **durme polo menos 6 horas** sen interrupcións e fai **descansos duns 20 minutos** durante a xornada para aliviar a fatiga.
- » Sigue unha **alimentación saudable** e bebe suficiente auga para manterte ben hidratado. Mantente en **bo estado físico**.
- » **Alguns medicamentos, o alcohol, o tabaco** e outras substancias poden afectar o nivel de alerta/rendemento, así como producir insomnio ou somnolencia.



Obrigas e responsabilidades

Armador/a

Garante a **protección eficaz da tripulación**.

ADOPTA as medidas para que os buques sexan utilizados sen poñer en perigo a seguridade e a saúde da tripulación.

FACILITA os medios necesarios para garantir a seguridade a bordo.



Patrón/patroa ou capitán/á

Garante a **seguridade e a saúde a bordo**.

CUMPRE as ordes ou as instrucións do armador ou da armadora.

SUPERVISA as tarefas, que lle asigna só ao personal capacitado.

ASEGURA o correcto estado e localización dos equipos de seguridade, emerxencia e protección, así como dos avisos, instrucións e planos do buque.

GARANTE que a tripulación recibe formación e información en prevención de riscos laborais e que realiza os simulacros de emerxencia.



Tripulación

Pola **túa seguridade e a de todos**.

RESPECTA as medidas de seguridade adoptadas.

SIGUE as instrucións de seguridade recibidas.

UTILIZA correctamente os medios e os equipos de protección facilitados.

INFORMA de inmediato de calquera situación que, ao teu xuízo, entrañe un risco para a seguridade e a saúde.



Para saber máis...





INSST – SECTOR
MARÍTIMO
PESQUEIRO




GUÍA EUROPEA
PRL EN PEQUENOS
BUQUES DE PESCA




INSST – EQUIPOS
DE PROTECCIÓN
INDIVIDUAL




CAMPAÑA
A SEGURIDADE
SALVAVIDAS

