

# Riscos e medidas preventivas

## PESCA DE PALANGRE



Plan nacional de sensibilización en seguridade e saúde para o sector pesqueiro

a seguridade  
salva  idas

**Título:** Riscos e medidas preventivas: Pesca de palangre

**Autor:** Instituto Nacional de Seguridade e Saúde no Traballo (INSST), O.A., M.P.

**Elaborado por:**

Esther Duque Casas

Esperanza Valero Cabello

Centro Nacional de Medios de Protección (CNMP), INSST

#### **Colaboración:**

Grupo de Traballo Sector Marítimo Pesqueiro. Comisión Nacional de Seguridade e Saúde no Traballo (CNSST).

Inspección de Traballo e Seguridade Social (ITSS).

Instituto Social da Mariña (ISM).

Dirección Xeral de Mariña Mercante (DXMM).

Secretaría Xeral de Pesca (SEXEPESCA).

Instituto de Seguridade e Saúde Laboral de Galicia (ISSGA).

Instituto Cántabro de Seguridade e Saúde no Traballo (ICASST).

Institut Valencià de Seguretat i Salut en el Treball (INVASSAT).

Dirección Xeral de Traballo e Benestar Laboral da Junta de Andalucía.

Instituto Vasco de Seguridade e Saúde en el Trabajo (OSALAN).

Instituto Canario de Seguridad Laboral (ICASEL).

Institut Català de Seguretat i Salut Laboral (ICSSL).

Confederación Española de Organizacions Empresariais (CEOE).

Confederación da Pequena e Mediana empresa (CEPEME).

Asociación de Navieiros Españois (ANAVE).

Servizo de Prevención Mancomunado, Cooperativa de Armadores de Pesca do Porto de Vigo (ARVI).

Federación de Servizos de Prevención Alleos (ASPA).

Comisións Obreiras (CC.OO.).

Unión Xeral de Traballadores (UXT).

**Edita:** Instituto Nacional de Seguridade e Saúde no Traballo (INSST), O.A., M.P.

R/ Torrelaguna, 73 - 28027 Madrid.

Tel. 91 363 41 00, fax 91 363 43 27

[www.insst.es](http://www.insst.es)

#### **Composición:**

Editorial MIC

R/ Artesiano, s/n. Pol. Ind. Trobajo del Camino - 24010 León.

Tel. 902 271 902

[www.editorialmic.com](http://www.editorialmic.com)

#### **Catálogo de publicacións da Administración xeral do Estado:**

<http://cpage.mpr.gob.es>

#### **Catálogo de publicacións do INSST:**

<http://www.insst.es/catalogo-de-publicaciones>

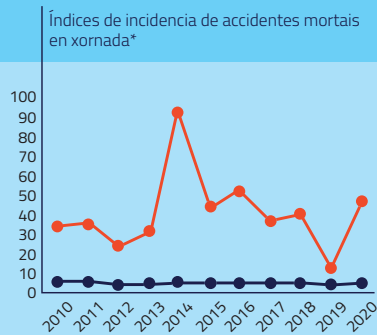
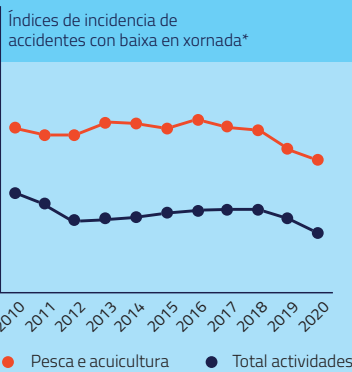
# A pesca: Un sector moi perigoso

## A taxa de accidentes na pesca duplica a taxa media do total de actividades laborais.



A pesca foi e segue sendo unha das actividades económicas con maiores taxas de sinistralidade laboral que mesmo duplica o resto de actividades.

Os accidentes mortais teñen 10 veces máis incidencia na pesca que no resto de sectores.



Fonte: Ministerio de Trabajo e Economía Social (2020)

\*Accidentes por cada 100.000 traballadores

## Por arte de pesca

39 %



Arrastre

31 %



Artes menores

21 %



Cerco

9 %



Palangre

- Arrastre 37 %
- Cerco 33 %
- Palangre 26 %
- Artes menores 4 %



No período 2011-2020, a pesca de palangre tivo o menor número de **accidentes graves e mortais (9 %)** investigados pola Inspección de Trabajo e Seguridade Social; pero ten **unha taxa de perigosidade relativa do 26 %**, considerando os buques censados.

Fonte: Accidentes investigados pola ITSS (2011-2020).

## Plan nacional de sensibilización



Este plan pretende a concienciación da traballadores e traballadoras do sector pesqueiro sobre a importancia da seguridade marítima e da **seguridade e saúde no traballo**.

O **obxectivo**: Contribuír a mellorar a saúde laboral das persoas traballadoras e reducir a elevada sinistralidade do sector.

# ACCIDENTES MARÍTIMOS

Os perigos do buque no mar

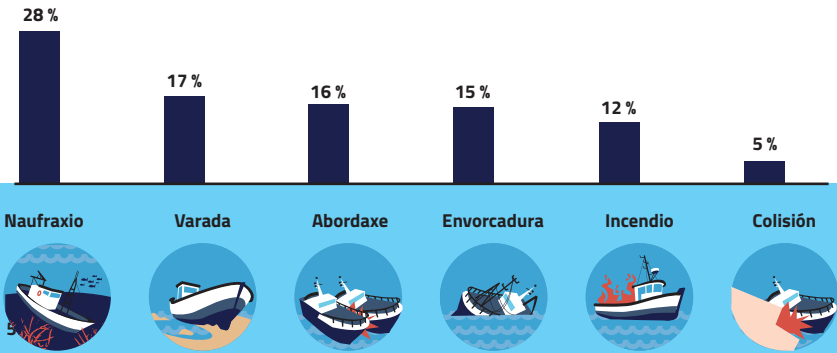
Afectan a totalidade do buque como lugar de traballo.  
Afectan a toda a tripulación.  
En ocasións, acaban coa vida de moitos traballadores.



O naufraxio é o accidente marítimo máis frecuente por vías de auga, perda de estabilidade ou inundación de espazos.

Os incendios adoitan iniciarse na sala de máquinas, na cociña ou nos camarotes.

## Porcentaxe de siniestros



O naufraxio e a envorcadura causaron o 50 % dos falecementos en accidente marítimo

Fonte: CIAIM (2010-2020).

## Causas principais



### Factores persoais:

Non cumprir as normas de seguridade establecidas, non usar o chaleco de traballo autoinflable ou non valorar as condicións de ondada, vento etc. sobre a seguridade do buque.



### Organización do traballo:

Falta de formación ou titulación exixida, métodos de traballo inadecuados ou fatiga das tripulacións.



### Xestión de emerxencias:

Pouca familiarización con dispositivos e procedementos de emerxencia.

## Recomendacións

Asegura a **estabilidade do buque** (especialmente no izado), a cantidade de carga e a súa estiba.

Con **meteoroloxía adversa**: Pecha as portas, os zapóns e os portelos e elimina a auga das sentinas; trinca a carga e os equipos de cuberta.

Mantén a  **cuberta despexada** e asegura que as portas de desaugar non estean bloqueadas.

**Ante un incendio**, dá a alarma inmediatamente. Usa os medios dispoñibles de loita contra o lume.

**Coida a orde e a limpeza** nas zonas de risco (cociña, almacén...) e nos camarotes (prohibido fumar). Ten unha manta ignífuga xunto á cociña.

**Participa** nos exercicios periódicos de loita contra incendios e emerxencias.

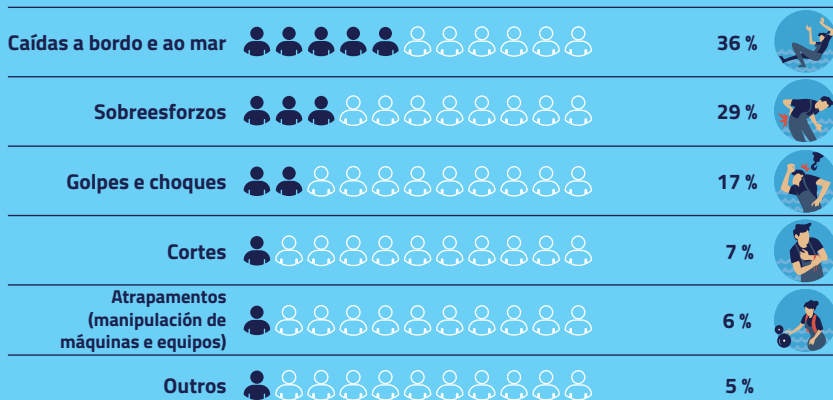
**Cumpre o Regulamento internacional** para previr abordaxes (RIPA).

# ACCIDENTES OPERACIONAIS

Os perigos da actividade pesqueira

Prodúcense durante a estadía ou a realización .  
dalgũa tarefa a bordo do buque.

Os accidentes máis frecuentes que ocorren na actividade pesqueira son:



Fonte: Partes de accidentes de traballo (MITES 2010-2020).

## Caer non é conto de risa!

*Caídas a bordo e ao mar*

Nun barco son frecuentes as caídas tanto en cuberta como ao embarcar ou desembarcar.

O “home á auga” é una forma especial de caída que se produce ao caer ao mar. Leva sempre o chaleco salvavidas autoinflable en cuberta e, en caso necesario, un EPI contra caídas de altura.

- Mantén a **cuberta e as zonas de traballo e vías de paso** libres de obstáculos e residuos. Elimina os resaltes da cuberta ou sinalízaos con pinturas vivas.



- **Utiliza ramplas, pasarelas ou escalas** para subir e baixar do buque, ou pasar entre buques abarloados.
- Utiliza un calzado de protección con **suela antideslizante**.
- Evita los traballos en cuberta en **condicións ambientais adversas**.
- **Extrema a precaución** en tarefas con risco de caída ao mar.
- **No subas** ni te despraces pola tapa de regala.

## Coida a túa cabeza!

*Golpes o choques*

- Ten coidado cos **obstáculos** á altura da cabeza.
- **Protexe os bordos e os saíntes**. Trinca as portas, os portóns e os zapóns. Convén usar gorra de protección contra golpes.
- **Coida a orde** e estiba as capturas para evitar o seu desprazamento.



## Coida as tuas costas!

*Sobreesforzos*

- Podes magoar o lombo ao **manipular pesos, ao realizar movementos** repetidos de forma frecuente e ao adoptar posturas inadecuadas durante moito tempo.
- Mantén unha **postura estable**, sostén a carga o máis pegada ao corpo posible, evita xiros do lombo e emprega medios auxiliares sempre que sexa posible.
- Se podes, utiliza **mesas para a clasificación** e eviscerado do peixe e utiliza apoios para os xeonllos en caso necesario.



## Coida as túas mans! Cortes

- > Podes cortar as mans ao usar **coitelos e coas espiñas e aletas** dalgunhas especies. O frío aumenta o risco de cortes.



- > Mantén **os coitelos afiados e limpos**. Corta en dirección desde o corpo cara a fóra. Utiliza sempre luvas de protección.

## Qué dis! Ruído

- > Os niveis altos de ruído **dificultan comunicación** xa que aumentan o risco de accidentes e poden provocar xordeira.
- > Usa **protectores auditivos** cando sexa necesario.



## Calor, frío, radiación UV! Condições ambientais

- > Cando faga calor, **bebe moita auga** e toma descansos á sombra.
- > Usa **roupa axeitada** contra o vento, o frío ou a auga. Protexe especialmente orellas, mans e pés. Toma bebidas quentes, pero **evita a cafeína e o alcohol**.
- > O sol dana os ollos e a pel. **Cubre a túa cabeza e o corpo** con roupa de traballo e usa cremas solares e lentes de sol.



## Non te queimes! Contacto térmico

- > Hai equipos que alcanzan temperaturas moi altas. Nas tarefas de mantemento, utiliza os **equipos de protección axeitados**.
- > Coidado coas **salpicaduras de fluídos** quentes (purgas de cilindros, por exemplo).
- > Tamén se poden producir queimaduras por frío.



## Non se ve, pero se séntese! Contacto eléctrico

- > **Non utilices cables defectuosos**, cavillas ou bases de enchufes deterioradas. Non tires dos cables ao desconectar equipos eléctricos.
- > Non utilices equipos eléctricos coas **mans húmidas**.



## No te poñas enfermo! Riscos químicos e biolóxicos

- > Os **produtos químicos** utilizados para a limpeza ou mantemento do buque ou a conservación das capturas poden ser perigosos.
- > **Sigue as recomendacións da etiqueta** e mantenos tapados e etiquetados non seus envases orixinais e sen mesturalos. Usa os equipos de protección (luvas, lentes etc.).
- > **Coidado cos espazos confinados** como as bodegas. Poden acumular contaminantes tóxicos, inflamables ou faltar o osíxeno. Sigue os procedementos de seguridade.
- > Tamén podes sufrir lesións cutáneas por infeccións, alerxias, **mordeduras e picaduras** por especies mariñas.
- > Identifica as **especies perigosas** e utiliza luvas apropiadas durante a súa manipulación. Lávate con auga quente e xabón ao final de cada quenda.



# RISCOS OPERACIONAIS ESPECÍFICOS

## na pesca de palangre

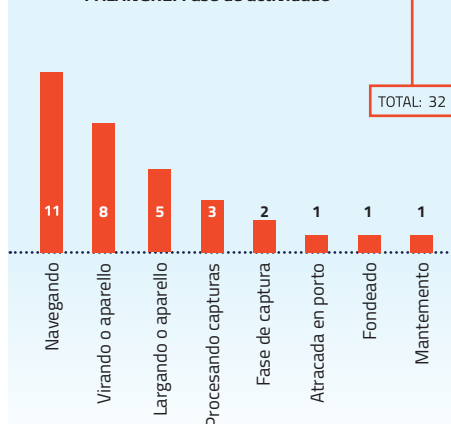


### Cando ocorren os accidentes graves?

Case a metade destes accidentes ocorren durante as faenas de pesca, é dicir, durante a **virada e a largada e na fase de captura**.

É crítica tamén a **fase de navegación**, onde se producen o 35 % dos accidentes graves e mortais.

PALANGRE: Fase de actividade



PALANGRE: Formas dos accidentes graves e mortais (2011-2020)



TOTAL: 31/1

Fonte: Accidentes investigados pola ITSS (2011-2020).

### Como se producen?

Os principais accidentes *graves e moi graves* no palangre son as **caídas** ao mesmo e a distinto nivel, os golpes e **atrapamentos** con elementos en tensión, entre partes móbiles das máquinas ou co aparello, seguidos dos **cortes/golpes** ao procesar capturas.

Un accidente *mortal* produciuse por **caída ao mar**.

As caídas ao mesmo nivel, por **tropezos, esvaróns ou perdas de equilibrio**, son unha forma común de accidentes graves, pola acumulación de materiais en cuberta, pola inestabilidade do buque ou por estar as cubertas mal pintadas ou coa pintura desgastada.



- » **Estiba adecuadamente** os elementos en zonas delimitadas na cuberta. É dicir, os cabos e cables, axudados ou en carreteis e o aparello, as caixas ou os bidóns fóra das zonas de paso e ben trincados.



Moitos accidentes graves e mortais ocorren durante as faenas de pesca e están relacionados con:

**Elementos en tensión** (cabo, liña etc.).

**Aparellos** (anzóis).

**Máquinas e equipos de traballo** (máquinas, carreteis, halador etc.).

Poden producirse **atrapamentos con partes móbiles de máquinas e golpes ou atrapamentos entre obxectos**, sobre todo durante o equipamento (bobinado da liña madre), a fase de captura e a virada (ao largar a baliza sinalizadora, ao calar/enganchar elementos á liña madre ou ao halar a brazolada).



- » Para manexar equipos de traballo **debes posuír formación específica** e respectar as instrucións do fabricante.
- » Durante o bobinado, haberá unha comunicación constante barco-peirao. **Balízase a zona de bobinado**, o que impide o acceso a toda persoa non involucrada na operación.
- » **A bobina irá montada sobre un eixe fixo**, ben asentado ao chan. O conxunto terá un sistema de desaceleración que permita controlar a velocidade de freada.
- » Na largada, **revisa que os empates estean marcados** e axusta a programación da lanzadeira á velocidade do buque.
- » **Na virada, a persoa encargada** do carretel/halador debe ter especial atención se hai un clip ou mosquetón próximo, xa que poderían saír proxectados e romper a liña madre. Cando se acheguen os empates (boia, brazolada ou luz), debe reducirse a velocidade do tambor e informar a tripulación. Finalmente parárase, desengancharase da liña madre e continuará virando.
- » **As partes móbiles dos equipos de traballo deben estar protexidas**. Nunca quites os resgardos de protección. Aínda así, recoméndase adoptar precaucións para evitar o atrapamento (roupas axustadas etc.). Se o equipo se bloquea ou falla, pulsa inmediatamente a parada de emerxencia.





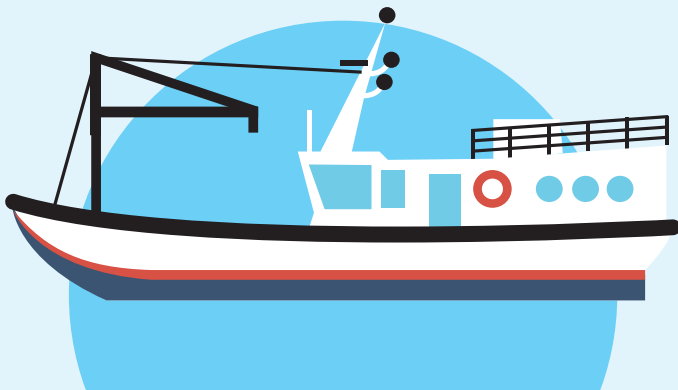
Durante as tarefas de equipamento e fase de captura, hai risco de **atrapamento con elementos en tensión** e de golpes por rotura destes, que ademais poden ocasionar accidentes por **proxección de fragmentos** ou partículas (anzois).

- » **Mantente afastado** das operacións se non participas directamente.
- » **Evita atrapamentos con cabos, aparello** etc. (que non se formen seos nos cabos). Unha vez largada a parte inferior da brazola, engancharase o clip ou mosquetón á liña madre.
- » **Non pases por enriba ou debaixo** dos cabos, liñas ou aparellos que se poidan poñer accidentalmente en tensión. Recómendase protexer o raio de acción da liña, desde o halador ata a lanzadeira.
- » É recomendable dispor, en proa e popa, dun **coitelo ou similar en caso de enganche/atrapamento**.
- » **Se hai tensións anormais** ao calar a boia, avisa o patrón e mantente afastado ata que se elimine. Se se enreda a liña, afástate do raio de acción ata que o halador pare completamente.
- » **Usa casco de protección** con pantalla facial se estás no raio de acción da liña madre (ante unha posible rotura) e **usa protección ocular** en tarefas con risco de proxeccións.



Son moi frecuentes os **golpes ou picadas por obxectos ou ferramentas** que poden ocorrer durante a navegación ao caladoiro, na preparación do aparello-brazolas e no cebado dos anzois e durante a fase de captura.

- » **Estiba adecuadamente as brazolas**, aduxándoas para evitar enredos e que saian sen dificultade durante o proceso de largada.
- » **Os cestos, caldeiros ou carreteis** de liña estarán suxeitos de maneira que non poidan envorcar en caso de mal tempo.
- » **Extrema as precaucións no cebado** dos anzois para que os anzois ou espiñas non se craven no corpo ou na roupa. Utiliza luvas de seguridade.
- » **Ten coidado ao manexar o bicheiro** para non golpear os mariñeiros próximos e non pases por detrás se o usa outro compañeiro.
- » **Almacena o bicheiro** protexido e fóra de zonas de paso.





Existe risco de accidente coas capturas, tanto ao cobralas e izalas a bordo, como durante o procesado, a estiba e a descarga. Ten especial coidado con **especies potencialmente perigosas**, como a familia do tiburón, peixe espada etc.

- » Emprega o método máis seguro para izar e sacrificar as capturas segundo **a especie, o tamaño e o peso**.
- » Recoméndase **darllas morte ás especies perigosas** antes de introducilas a bordo e non quitar o anzol ata asegurarse de que non están vivas. Convén dispoñer dun martelo ou similar, por se fose necesario.
- » **Cansar ou esgotar as capturas antes de izalas**, se teñen moita vitalidade. É recomendable usar o lazo para izar as capturas.
- » **Utiliza luvas e manguitos** de protección que ofrezan resistencia adecuada á perforación fronte a unha posible mordedura.
- » **Hai que manter a precaución tamén durante o procesado** e a estiba coas especies perigosas ou que poidan morder.
- » No procesado, **ten coidado ao manipular pezas da familia do tiburón** ultraconxeladas (as aletas poden producir cortes).



Ao izar as capturas e nas actividades de procesado, estiba e descarga, son importantes **os riscos ergonómicos e os sobreesforzos**.

- » **Ao cobrar e izar a captura** con gancho, estende os brazos ao máximo.
- » Non manipules cargas de máis de 25 kg ti só.
- » **Usa axudas mecánicas** para elevar/transportar cargas pesadas ou manéxaas coa axuda de varias persoas.



**As caídas ao mar** durante as operacións poden ser causa de falecemento. Unha tarefa especialmente perigosa é a largada da baliza sinalizadora.

- » Para largar a baliza sinalizadora, **achégate á popa só o necesario**, e nunca saques o corpo polo exterior.
- » **Utiliza sempre chaleco salvavidas** autoinflable para traballar na cuberta e, en caso necesario, un sistema de retención fronte a caídas de altura.



Outro risco específico é a **inundación na virada**.

- » Se o pozo dispón de dúas portas de acceso ao parque de pesca, **abre a que mellor abrigo produza** en caso de mal tempo.
- » Durante a virada, **recoméndase pechar as portas** de largada do aparello.

# Toma un descanso!

## Ollo coa fatiga

**A fatiga pode aumentar os erros de navegación**, os accidentes marítimos e os riscos de lesións e accidentes operacionais. Pode estar provocada por longas xornadas de traballo, os horarios nocturnos e a elevada carga física.

- » Se é posible, **durme polo menos 6 horas** sen interrupcións e fai **descansos duns 20 minutos** durante a xornada para aliviar a fatiga.
- » Sigue unha **alimentación saudable** e bebe suficiente auga para manterte ben hidratado. Mantente en **bo estado físico**.
- » **Alguns medicamentos, o alcohol, o tabaco** e outras substancias poden afectar o nivel de alerta/rendemento, así como producir insomnio ou somnolencia.



## Obrigas e responsabilidades

### Armador/a

Garante a **protección eficaz da tripulación**.

**ADOPTA** as medidas para que os buques sexan utilizados sen poñer en perigo a seguridade e a saúde da tripulación.

**FACILITA** os medios necesarios para garantir a seguridade a bordo.



### Patrón/patroa ou capitán/á

Garante a **seguridade e a saúde a bordo**.

**CUMPRE** as ordes ou as instrucións do armador ou da armadora.

**SUPERVISA** as tarefas, que lle asigna só ao personal capacitado.

**ASEGURA** o correcto estado e localización dos equipos de seguridade, emerxencia e protección, así como dos avisos, instrucións e planos do buque.

**GARANTE** que a tripulación recibe formación e información en prevención de riscos laborais e que realizan os simulacros de emerxencia.



### Tripulación

Pola **túa seguridade e a de todos**.

**RESPECTA** as medidas de seguridade adoptadas.

**SIGUE** as instrucións de seguridade recibidas.

**UTILIZA** correctamente os medios e os equipos de protección facilitados.

**INFORMA** de inmediato de calquera situación que, ao teu xuízo, entrañe un risco para a seguridade e a saúde.



Para saber máis...




  
INSST – SECTOR  
MARÍTIMO  
PESQUEIRO



  
GUÍA EUROPEA  
PRL EN PEQUENOS  
BUQUES DE PESCA



  
INSST – EQUIPOS  
DE PROTECCIÓN  
INDIVIDUAL



  
CAMPAÑA  
A SEGURIDADE  
SALVAVIDAS

