

# Risques et mesures préventives

## PALANGRE



Plan National de Sensibilisation à la Santé et à la Sécurité pour le secteur de la pêche

# la sécurité

# sauve des vies



**Titre:** Risques et mesures préventives: palangre

**Auteur :** Institut national de la sécurité et de la santé au travail (INSST), O.A., M.P.

**Préparé par :**

Esther Duque Casas

Esperanza Valero Cabello

Centre National des Moyens de Protection (CNMP), INSST

**Collaboration:**

Groupe de travail sur le secteur de la pêche maritime.  
Commission nationale pour la sécurité et la santé au travail (CNSST).

Inspection du travail et de la sécurité sociale (ITSS).

Institut social de la marine (ISM).

Direction générale de la marine marchande (DGMM).

Secrétariat général de la pêche (SEGEPESCA).

Instituto de Seguridade e Saúde Laboral de Galicia (ISSGA).

Institut de Cantabrie pour la sécurité et la santé au travail (ICASST).

Institut Valencià de Seguretat i Salut en el Treball (INVASSAT).

Direction générale du travail et de la protection sociale du travail du gouvernement régional d'Andalousie.

Institut basque pour la sécurité et la santé au travail (OSALAN).

Institut pour la sécurité au travail des Canaries (ICASEL).

Institut Català de Seguretat i Salut Laboral (ICSSL).

Confédération espagnole des organisations d'entreprises (CEOE).

Confédération des petites et moyennes entreprises (CEPYME).

Association des compagnies maritimes espagnoles (ANAVE).

Service commun de prévention, Coopérative des Armateurs de Pêche du Port de Vigo (ARVI).

Fédération des services externes de prévention (ASPA).

Commissions Ouvrières (CCOO).

Union générale des travailleurs (UGT).

**Publié par:** Instituto Nacional de Seguridad y Salud en el Trabajo (INSST), O.A., M.P.

C/ Torrelaguna, 73 - 28027 Madrid.

Tel. 91 363 41 00, fax 91 363 43 27

[www.insst.es](http://www.insst.es)

**Composition:**

Editorial MIC

c/ Artesiano, s/n. Pol. Ind. Trabajo del Camino - 24010 León.

Tel. 902 271 902

[www.editorialmic.com](http://www.editorialmic.com)

**Catalogue des publications de l'administration générale de l'État:**

<http://cpage.mpr.gob.es>

Catalogue des publications de l'INSST:

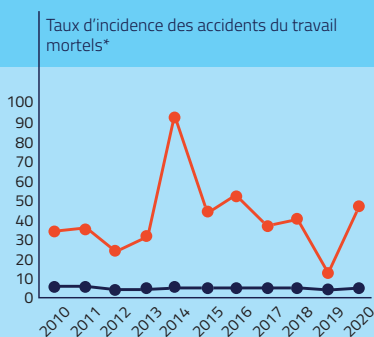
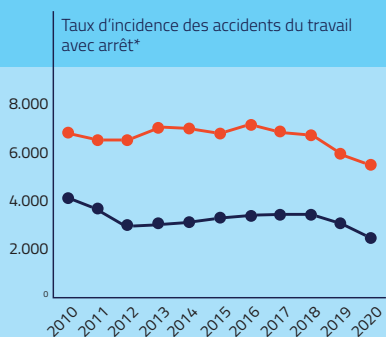
<http://www.insst.es/catalogo-de-publicaciones>

# La pêche: un secteur très dangereux

**Le taux d'accidents dans la pêche est deux fois plus élevé que le taux moyen de toutes les autres activités professionnelles.**



La pêche a été et est encore l'une des activités économiques où le taux d'accidents du travail est le plus élevé, soit le double de celui des autres activités. Les accidents mortels sont 10 fois plus fréquents dans la pêche que dans les autres secteurs.



● Pêche et aquaculture ● Total des activités

Source: Ministère du Travail et de l'Économie Sociale (2020). \*Accidents pour 100.000 travailleurs

## Par les engins de pêche

39%



Pêche au chalut

31%



Pêche artisanale

21%



Pêche à la senne coulissante

9%



Palangre

- Pêche au chalut 37%
- Pêche à la senne coulissante 33%
- Palangre 26%
- Pêche artisanale 4%



Au cours de la période 2011-2020, la pêche à la palangre a connu **le plus faible nombre d'accidents graves et mortels (9%)** ayant fait l'objet d'une enquête de l'Inspection du travail et de la sécurité sociale ; mais elle présente un **taux de danger relatif de 26%**, compte tenu des navires étudiés.

Source: accidents examinés par le SSTI (2011-2020).

## Plan national de sensibilisation



Ce plan vise à sensibiliser les travailleurs du secteur de la pêche sur l'importance de la sécurité maritime et de la santé et de la **sécurité au travail**.

**L'objectif:** contribuer à l'amélioration de la sécurité au travail et à la réduction du taux élevé d'accidents dans le secteur".

# ACCIDENTS MARITIMES

Les dangers du navire en mer

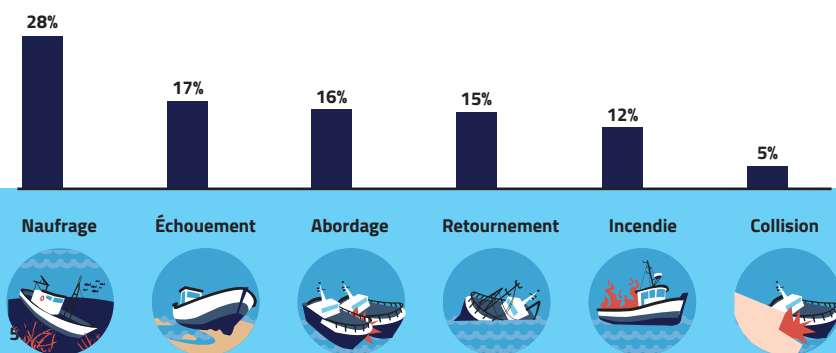
Ils affectent tout le navire comme un lieu de travail.  
Ils affectent l'ensemble de l'équipage.  
Ils entraînent parfois la mort de nombreux travailleurs.



Le **nauffrage** est l'accident maritime le plus fréquent à cause des voies d'eau, de la perte de stabilité ou de l'inondation des espaces.

Les **incendies** prennent généralement naissance dans la salle des machines, la cuisine ou les cabines.

## Pourcentage de sinistres



Les naufrages et les retournements représentent 50 % des décès liés aux accidents maritimes.

Source: CIAIM (2010-2020).

## Principales causes



**Facteurs personnels:** ne pas respecter les règles de sécurité établies, ne pas utiliser la veste de travail autogonflante ou ne pas évaluer les conditions de vagues, de vent...sur la sécurité du navire.



**Organisation du travail:** manque de formation ou de qualifications requises, méthodes de travail inadéquates ou fatigue de l'équipage.



**Gestion des urgences:** manque de familiarité avec les dispositifs et les procédures d'urgence.

## Recommandations

Assurez-vous la **stabilité du navire** (notamment lors du levage), la quantité de la charge et l'arrimage.

En cas de **météo défavorable** : fermez les portes, les écoutilles et les hublots et retirez l'eau des sentines; d'attacher fixement le chargement et l'équipement de pont.

Gardez le **pont bien dégagé** et veillez à ce que les orifices de drainage ne soient pas obstrués.

**En cas d'incendie**, déclenchez immédiatement l'alarme. Utilisez les moyens de lutte contre l'incendie disponibles.

**Veillez à l'ordre et à la propreté** dans les zones à risque (cuisine, entrepôt...) et les cabines (interdiction de fumer). Prévoyez une couverture anti-feu à côté de la cuisine.

**Participez** à des exercices réguliers de lutte contre l'incendie et d'urgence.

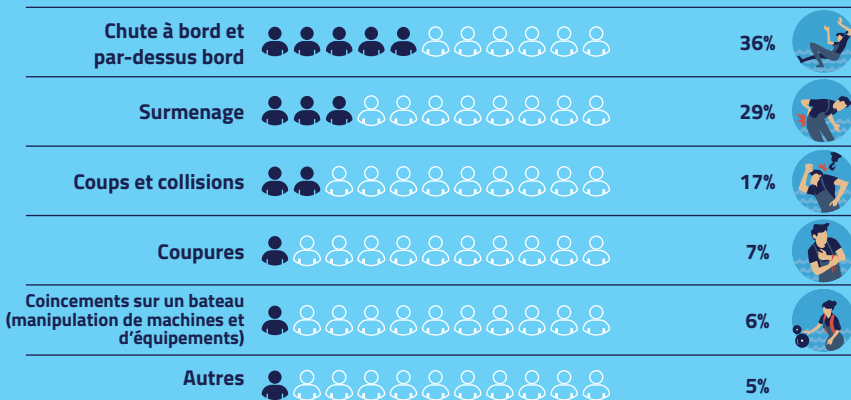
**Respectez le Règlement international** pour prévenir les abordages en mer (RIPAM).

# ACCIDENTS OPÉRATIONNELS

Dangers de l'activité de pêche

Ils se produisent pendant le séjour ou la réalisation d'une tâche à bord du navire.

Les accidents les plus fréquents qui surviennent dans l'activité de pêche sont:



Source: déclarations d'accidents du travail (MITES 2010-2020).

## La chute n'est pas drôle!

### Chutes à bord et par-dessus bord

Sur un navire, les chutes sont fréquentes tant sur le pont que lors de l'embarquement et du débarquement.

L' "homme à la mer" est une forme particulière de chute, qui se produit lors d'une chute par-dessus bord. Portez toujours un gilet de sauvetage autogonflant sur le pont et, si nécessaire, une EPI contre les chutes de hauteur.

- Maintenez le pont et les zones de travail ainsi que les passerelles libres d'obstacles

et de débris. Enlevez les saillies du pont ou marquez-les avec de la peinture vive.

- Utilisez des rampes, des passerelles ou des échelles pour monter et descendre du navire, ou pour passer d'un navire à l'autre sur le pont.
- Portez des chaussures de protection avec des semelles antidérapantes.
- Évitez de travailler sur le pont en cas de mauvaises conditions météorologiques.
- Faites preuve d'une extrême prudence dans les tâches où il y a un risque de chute par-dessus bord.
- Ne grimpez pas et ne vous déplacez pas sur le couvercle de la timonerie.



## Prenez soin de votre tête!

### Coups ou collisions

- Faites attention aux **obstacles** à hauteur de tête.
- **Protégez les bords et les surplombs.** Assurez-vous que les portes, portails et écoutilles sont bien fermés. Il est conseillé de porter un bonnet de protection pour se protéger des coups.
- **Veillez à l'ordre** et au rangement des captures pour éviter qu'elles ne soient déplacées.



## Prenez soin de votre dos !

### Surmenage

- Vous pouvez endommager votre dos en **manipulant des poids, en effectuant des mouvements** répétitifs fréquents et en adoptant des postures inappropriées pendant de longues périodes.
- Maintenez une **posture stable**, tenez la charge aussi près de votre corps que possible, évitez de vous tordre le dos et utilisez des aides chaque fois que possible.
- Si possible, utilisez des **tables pour trier** et éviscérer les poissons et utilisez des repose-genoux si nécessaire.



## Prenez soin de vos mains!

### Coupures

- 
- > Vous pouvez vous couper les mains avec des **couteaux et avec les os et les nageoires** de certaines espèces. Le froid augmente le risque de coupures.
  - > Gardez les **couteaux bien aiguisés et propres**. Coupez vers l'extérieur du corps. Portez toujours des gants de protection.

## Qu'est-ce que vous en dites? Bruit

- > Les niveaux de bruit élevés **rendent la communication difficile**, augmentent le risque d'accidents et peuvent entraîner la surdité.
- > Portez des **protections auditives** si nécessaire.



## Chaleur, froid, rayons UV!

### Conditions environnementales

- > Lorsqu'il fait chaud, **buvez beaucoup d'eau** et faites des pauses à l'ombre.
- > Portez des **vêtements appropriés** contre le vent, le froid ou l'eau. Protégez surtout les oreilles, les mains et les pieds. Buvez des boissons chaudes mais **évitée la caféine et l'alcool**.
- > Le soleil endommage les yeux et la peau. **Couvrez votre tête et votre corps** avec des vêtements de travail et portez de la crème solaire et des lunettes de soleil.



## Ne vous brûlez pas!

### Contact thermique

- > Certains équipements peuvent atteindre des températures très élevées. Utilisez les **équipements de protection appropriés** pour les travaux d'entretien.
- > Attention aux **éclaboussures de fluides chauds** (par exemple, la purge d'un cylindre).
- > Des brûlures par le froid peuvent également se produire.



## Vous ne pouvez pas le voir, mais vous pouvez le ressentir!

### Contact électrique

- > **N'utilisez pas de câbles défectueux**, de fiches ou de prises endommagées. Ne tirez pas sur les câbles lorsque vous débranchez l'équipement électrique.
- > N'utilisez pas de matériel électrique avec des **mains mouillées**.



## Ne tombez pas malade! Risques chimiques et biologiques

- > Les **produits chimiques** utilisés pour le nettoyage, l'entretien du navire ou la conservation des captures peuvent être dangereux.
- > **Suivez les recommandations de l'étiquette** et conservez-les couverts et étiquetés dans leurs récipients d'origine et ne les mélangez pas. Utilisez des équipements de protection (gants, lunettes de protection, etc.).
- > **Faites attention aux espaces confinés** tels que les cales. Elles peuvent accumuler des contaminants toxiques ou inflammables ou manquer d'oxygène. Suivez les procédures de sécurité.
- > Vous pouvez également souffrir de blessures cutanées résultant d'infections, d'allergies, de **morsures et de piqûres** d'espèces marines.
- > Identifiez les **espèces dangereuses** et portez des gants appropriés pendant la manipulation. Lavez-vous avec du savon et de l'eau chaude à la fin de chaque service de travail.



# RISQUES OPÉRATIONNELS PARTICULIERS

## dans le palangre

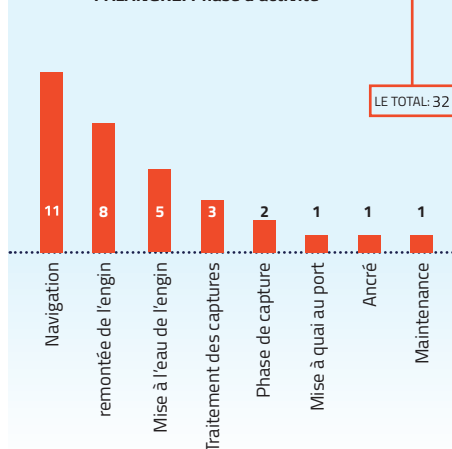


### Quand est-ce que les accidents graves se produisent?

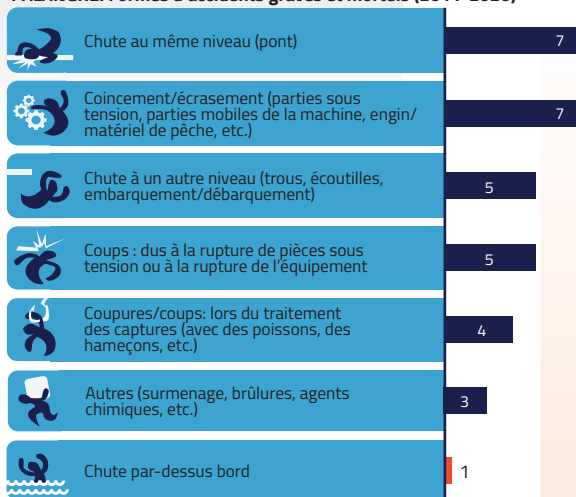
Près de la moitié de ces accidents se produisent pendant les opérations de pêche : **la remontée, la mise à l'eau et la phase de capture.**

La **phase de navigation** est également critique, car c'est à ce moment-là que se produisent 35 % des accidents graves et mortels.

PALANGRE: Phase d'activité



PALANGRE: Formes d'accidents graves et mortels (2011-2020)



LE TOTAL: 31/1

Source: accidents examinés par le SSTI (2011-2020).

### Comment sont-ils produits ?

Les principaux accidents *graves et très graves* de la pêche à la palangre sont les **chutes** au même niveau et à des niveaux différents, les **coups** et les **coincements** avec des parties sous tension, entre les parties mobiles des machines ou avec les engins, suivis des **coupures/ coups** lors du traitement des captures.

Un accident *mortel* s'est produit suite à une chute dans la mer.

Les chutes au même niveau, par **trébuchement, glissement ou perte d'équilibre**, sont une forme courante d'accidents graves, dus à l'accumulation de matériaux sur le pont, à l'instabilité du navire, aux ponts mal peints ou aux ponts dont la peinture est abîmée par l'usure.



- » **Rangez correctement** les objets dans les zones marquées sur le pont : cordes et câbles attachés ou sur des bobines ; engin, boîtes ou fûts hors des zones de passage et bien arrimés.



De nombreux accidents graves et mortels surviennent au cours des opérations de pêche et sont liés :

**Éléments sous tension** (corde, ligne, etc.).

**Engin** (hameçons).

**Machines et équipements de travail** (treuils de charge, tambours de treuil, vire-filets, etc.).

Des **coincements avec des pièces mobiles de machines et des chocs ou des coincements entre des objets** peuvent se produire notamment lors du stockage (enroulement de la ligne principale), de la phase de capture et de la remontée (lors de la mise à l'eau de la balise de marquage, de mouiller/fixer d'objets à la ligne principale ou de haler l'avançon).



- » Pour utiliser un équipement de travail, vous **devez avoir reçu une formation spécifique** et suivre les instructions du fabricant.
- » La communication entre le navire et le quai doit être constante pendant l'enroulement. **La zone d'enroulement doit être balisée** pour empêcher l'accès à toute personne qui ne participe pas à l'opération.
- » **La bobine doit être installée sur un axe fixe**, bien ancrée dans le sol. L'ensemble doit être équipé d'un système de décélération permettant de contrôler la vitesse de freinage.
- » Au départ, **vérifiez que les attaches sont bien marquées** et ajustez la programmation de la navette à la vitesse du navire.
- » **Lors de la remontée, la personne en charge** du tambour de treuil/du vire-filet doit faire spécialement attention s'il y a un clip ou un mousqueton proche, car ils pourraient être projetés et casser la ligne principale. À l'approche d'une attache (bouée, avançon ou lumière), il faut ralentir le tambour et informer l'équipage. Enfin, arrêtez-vous, décrochez de la ligne principale et continuez à faire la remontée.
- » **Les parties mobiles des équipements de travail doivent être protégées.** Ne jamais enlever les protections. Malgré cela, il est recommandé de prendre des précautions pour éviter d'être coincé (vêtements trop serrés, etc.). En cas de blocage ou de dysfonctionnement de l'équipement, appuyez immédiatement sur l'arrêt d'urgence.





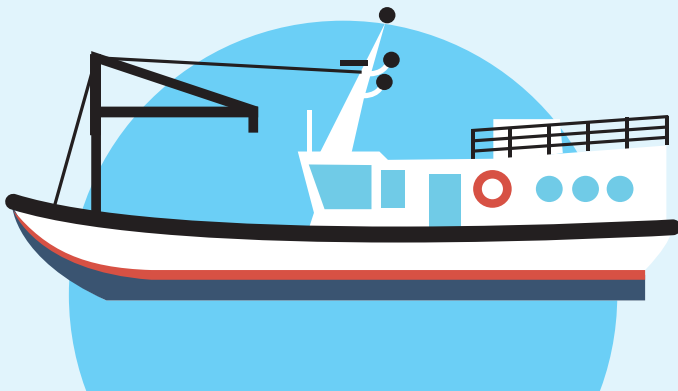
Pendant la phase de stockage et de capture, il existe un risque de **coincement avec des éléments sous tension** et de **coups dus à des éléments cassés**, qui peuvent également provoquer des accidents par **projection de fragments** ou de particules (hameçons).

- » **Restez éloigné** des opérations si vous n'êtes pas directement impliquée.
- » **Évitez de vous coincer avec des cordages**, des engins, etc. (pas de formation de sinus sur les cordages). Une fois que la partie inférieure de l'avançon a été libérée, le clip ou le mousqueton sera attaché à la ligne principale.
- » **Ne passez pas au-dessus** ou en dessous de cordages, de lignes ou d'engins qui pourraient accidentellement être sous tension. Il est recommandé de protéger le rayon d'action de la ligne, du vire-filet à la navette.
- » Il est conseillé d'avoir un couteau ou un objet similaire à la proue et à la poupe en cas de risque **d'accrochage/coincement**.
- » **Si des tensions anormales apparaissent** lors de la mise en place de la bouée, prévenez le skipper et restez à l'écart jusqu'à ce qu'elles soient éliminées. Si la ligne s'emmêle, éloignez-vous jusqu'à ce que le vire-filet s'arrête complètement.
- » **Portez un casque de sécurité** avec écran facial si vous êtes à proximité de la ligne principale (en cas de rupture éventuelle) et portez des lunettes de protection pour les tâches où il y a un risque de projection.



Très fréquents sont les **coups ou les perforations par des objets ou des outils** qui peuvent survenir lors de la navigation vers les lieux de pêche, lors de la préparation de l'engin-avançons et de l'amorçage des hameçons et pendant la phase de capture.

- » **Les avançons doivent être correctement rangés** et arrimés pour éviter qu'ils ne s'emmêlent et pour s'assurer qu'ils sortent sans problème lors de la mise à l'eau.
- » **Les paniers, les seaux ou les tambours** de treuil doivent être fixés de manière à ne pas se renverser par mauvais temps.
- » **Faites preuve d'une extrême** prudence lorsque vous appâtez les hameçons afin que les hameçons ou les arêtes ne s'incrudent pas dans le corps ou les vêtements. Portez des gants de sécurité.
- » **Soyez prudent lorsque vous manipulez la gaffe** afin de ne pas heurter les marins à proximité et ne passez pas derrière lui s'il est utilisé par un autre collègue pêcheur.
- » **Stockez la gaffe** à l'abri et hors du chemin.





Il existe un risque d'accident avec les captures, tant lors de la capture et du transport à bord, que lors du traitement, de l'arrimage et du déchargement. Faites particulièrement attention aux **espèces potentiellement dangereuses** comme la famille des requins, l'espadon, etc.

- » Utilisez la méthode la plus sûre pour soulever et tuer les prises en fonction de **l'espèce, de la taille et du poids**.
- » Il est recommandé de **tuer les espèces dangereuses** avant de les amener à bord et de ne pas retirer l'hameçon avant d'être certain qu'elles ne sont pas vivantes. Disposez d'un marteau ou d'un outil similaire si nécessaire.
- » **Fatiguez ou épuisez les prises avant de les hisser** si elles sont très vivantes et il est conseillé d'utiliser le lasso pour hisser les prises.
- » **Utilisez des gants et des manches** de protection qui offrent une résistance adéquate aux piqûres potentielles.
- » **Il faut également faire preuve de prudence lors du traitement** et de l'arrimage des espèces dangereuses ou mordantes.
- » Lors du traitement, **soyez prudent lorsque vous manipulez des parties surgelées de la famille des requins** (les ailerons peuvent provoquer des coupures).



**Les risques ergonomiques et les efforts excessifs** sont importants lors de la levée des captures et des activités de traitement, d'arrimage et de déchargement.

- » **Lorsque vous recouvrez et soulevez la prise**, étendez vos bras aussi loin que possible.
- » Ne manipulez pas tout seul des charges de plus de 25 kg.
- » **Utilisez des aides mécaniques** pour soulever/transporter des charges lourdes ou les manipuler entre plusieurs personnes.



**Les chutes dans la mer** pendant les opérations peuvent être fatales. Une tâche particulièrement dangereuse est la mise à l'eau de la balise de signalisation.

- » Pour la mise à l'eau de la balise de signalisation, **ne vous approchez de la poupe que dans la mesure nécessaire**, ne mettez jamais votre corps à l'extérieur.
- » **Portez toujours un gilet de sauvetage autogonflant** lorsque vous travaillez sur le pont et, si nécessaire, un système antichute.



Un autre risque spécifique est **l'inondation pendant la remontée**.

- » Si le puits a deux portes d'accès à la zone de pêche, **ouvrez celle qui offre le meilleur abri** en cas de mauvais temps.
- » Pendant la remontée, **il est recommandé de fermer les portes** de mise à l'eau des engins.

# Faites une pause!

## Attention à la fatigue

**La fatigue peut accroître les erreurs de navigation**, les accidents maritimes et les risques de blessures et d'accidents opérationnels. Elle peut être causée par de longues heures de travail, des quarts de nuit et des efforts physiques importants.

- » Si possible, **dormez au moins 6 heures sans interruption et faites des pauses d'environ 20 minutes** pendant la journée pour soulager la fatigue.
- » **Adoptez une alimentation saine** et buvez suffisamment d'eau pour rester bien hydraté. Restez en bonne forme physique.
- » **Certains médicaments, l'alcool, le tabac** et d'autres substances peuvent affecter la vigilance/les performances et provoquer des insomnies ou des somnolences.



## Devoirs et responsabilités

### Armateur

**ASSUREZ** une protection efficace de l'équipage.

**PRENEZ** des mesures pour que les navires soient exploités sans mettre en danger la sécurité et la santé de l'équipage.

**FOURNISSEZ** les moyens nécessaires pour assurer la sécurité à bord.



### Capitaine, patron ou skipper

**ASSUREZ** la sécurité et la santé à bord.

**SUIVEZ** les ordres ou les instructions de l'armateur.

**SUPERVISEZ** les tâches, en les confiant uniquement au personnel formé.

**ASSUREZ** l'état et l'emplacement corrects des équipements de sécurité, d'urgence et de protection, ainsi que les avis, instructions et plans du navire.

**ASSUREZ** que l'équipage reçoit une formation et des informations sur la prévention des risques professionnels et que des exercices d'urgence sont effectués.



### Equipage

**Pour votre sécurité et celle de tous.**

**RESPECTEZ** les mesures de sécurité adoptées.

**SUIVEZ** les instructions de sécurité reçues.

**UTILISEZ** correctement les moyens et les équipements de protection fournis.

**SIGNALEZ** immédiatement toute situation qui, à votre avis, comporte un risque pour la sécurité et la santé.



# la sécurité sauve des vies

Pour en savoir plus...



◆  
**INSST - SECTEUR  
DE LA PÊCHE  
MARITIME**



◆  
**GUIDE EUROPÉEN DE  
PRÉVENTION DES RISQUES  
PROFESSIONNELS POUR LES  
PETITS NAVIRES DE PÊCHE**



◆  
**INSST - ÉQUIPEMENT  
DE PROTECTION  
INDIVIDUELLE**



◆  
**CAMPAGNE "LA  
SÉCURITÉ SAUVE  
DES VIES"**

